

الدليل الإرشادي للبحث العلمي

GUIDE TO SCIENTIFIC RESEARCH



4

الجزء الرابع

المقدمة

يمثل هذا الجزء الرابع من الدليل الإرشادي لطلبة الدراسات العليا الخطوة الختامية في سلسلة دليلنا حول إعداد الرسائل العلمية والأطاريح. بعد أن تناول الجزء الأول مراحل اختيار الموضوع وإعداد المقترح البحثي ومراجعة الدراسات السابقة، وركز الجزء الثاني على الإطار النظري وصياغته، وجاء الجزء الثالث ليفصل الجانب العلمي والتطبيقي والتحليل الإحصائي وتفسير النتائج، يأتي هذا الجزء ليغطي موضوعات حاسمة لتأهيل الرسالة أو الأطروحة للقبول والتسليم النهائي، وهي: الاستتلال وكيفية فحصه وتقليله، والتدقيق العلمي واللغوي ودوره في تعزيز جودة البحث، والتنسيق الشكلي للرسالة أو الأطروحة، وأخيراً التحضير لمناقشة الرسالة وكيفية تجاوزها بنجاح.

هذا الدليل موجّه إلى طلبة الماجستير والدكتوراه والأساتذة الباحثين الذين يطمحون إلى تقديم عمل أكاديمي رصين ومتكامل، ويرغبون في فهم الإجراءات المتبعة للفحص والمراجعة والتنسيق قبل تقديم الرسالة للمناقشة. يعتمد الدليل على مبادئ البحث العلمي، وخبرة أكاديمية الباحث في مساعدة آلاف الباحثين في العراق وخارجه منذ تأسيسها عام ٢٠١٢.



الفصل الأول

الاستتال وفحص الأصالة العلمية

يُعدُّ الاستتال (أو الانتحال العلمي) من أخطر المشكلات التي تواجه الباحثين، لأنه يهدد أصالة العمل ومصداقيته. في هذا الفصل نستعرض تعريف الاستتال وأسبابه، وكيفية فحصه، وطرق تقليل نسبه، وما تقدمه أكاديمية الباحث في هذا المجال.



1.1 تعريف الاستتال وأسبابه

الاستتال هو استخدام نصوص أو أفكار أو نتائج من أعمال علمية أخرى دون الإشارة إليها أو توثيقها بطريقة صحيحة. ويشمل الاستتال مجموعة من الممارسات، مثل نقل الفقرات حرفياً، أو إعادة صياغة الفكرة دون ذكر المصدر، أو اقتباس البيانات دون توثيق. وقد يكون الاستتال مقصوداً عندما يتعمد الباحث نسخ أجزاء كبيرة من مصادر أخرى، وقد يكون غير مقصود بسبب الجهل بطرق التوثيق أو ضيق الوقت. لكن في جميع الأحوال، يُعدُّ ذلك مخالفة لأخلاقيات البحث العلمي ويعرّض الرسالة للرفض.

أهم أسباب الاستتال

- **عدم الإلمام بقواعد التوثيق:** لا يعرف بعض الطلاب كيفية الاقتباس أو إعادة الصياغة بطرق صحيحة؛ وبالتالي ينقلون نصوصاً حرفية دون نسبتها إلى أصحابها.
- **ضعف مهارات الكتابة:** يلجأ بعض الباحثين إلى النسخ بسبب صعوبة التعبير عن الأفكار بلغتهم الخاصة أو بسبب ضعف ثقتهم بقدرتهم على الكتابة.
- **ضغط الوقت:** عند اقتراب موعد تسليم الرسالة، قد ينقل الطالب مواد من مراجع مختلفة دون التدقيق في نسبتها، ظناً منه أن اللجنة لن تكتشف الأمر.
- **الاعتقاد بأن الترجمة ليست استتالاً:** يظن البعض أن ترجمة نص من لغة أخرى دون ذكر المصدر ليست انتهاكاً، بينما يجب ذكر المصدر الأصلي واعتبار الترجمة شكلاً من أشكال الاقتباس.

2.1 كيفية فحص الاستلال

أصبحت الجامعات تعتمد بشكل واسع على برامج فحص الأصالة للتأكد من عدم وجود استلال في الرسائل العلمية. وهذه البرامج تقارن نص الرسالة بقاعدة بيانات ضخمة من المقالات والرسائل والمواقع الإلكترونية لرصد التشابهات. من أهم البرامج المستخدمة:

• **برنامج Turnitin:** يعد أكثر البرامج استخداماً في الجامعات حول العالم. يتيح للباحث رفع ملف الرسالة وتحليل نسبة التشابه، مع تبيان الأماكن التي حدث فيها الاستلال.

• **برنامج iThenticate:** يستخدمه الباحثون ومحررو المجلات للتحقق من أصالة المقالات قبل النشر، ويشبه Turnitin في آلية عمله لكنه موجه للباحثين المحترفين.

• **برنامج Plagiarism Checker و Plagscan:** أدوات أخرى متاحة عبر الإنترنت، تقدّم تقارير تشابه لكن بدقة أقل من البرامج السابقة.



خطوات إجراء الفحص

1 إعداد النسخة النهائية من الرسالة:

قبل الفحص، تأكد من أن الرسالة جاهزة تماماً وأن جميع المراجع موجودة، لأن أي تعديل بعد الفحص سيغيّر نسبة التشابه.

2 رفع الملف إلى البرنامج:

تسجل الدخول إلى البرنامج المخصص ثم ترفع النسخة بصيغة **Word** أو **PDF**.

3 انتظار التحليل:

يستغرق البرنامج بعض الوقت لمقارنة الرسالة مع قاعدة البيانات. بعد الانتهاء تحصل على تقرير يوضح نسبة التشابه الكلية، والمقاطع المقتبسة، والمصادر المرجعية.

4 قراءة التقرير بعناية:

يجب على الباحث أن يميز بين الاستلال المقبول (مثل الاقتباسات الموثقة أو المصطلحات الشائعة) وبين الاستلال المرفوض (نقل نصوص كاملة دون إسناد)، ليس كل تطابق في التقرير يعني وجود انتحال؛ بعض الجمل تُعتبر مصطلحات علمية مشتركة.

3.1 كيفية تقليل نسبة الاستلال

إذا كشفت عملية الفحص عن نسبة تشابه مرتفعة، فعلى الباحث اتخاذ خطوات لتقليلها إلى الحد المقبول (عادة أقل من 20% في معظم الجامعات، وقد تصل إلى 10% في بعض الجامعات والأقسام). ومن أهم طرق تقليل الاستلال:

1 إعادة الصياغة:

بدل نقل النص حرفياً، يمكن إعادة صياغة الفكرة بأسلوب الباحث مع ذكر المصدر. يجب أن تعكس الصياغة فهم الباحث للمصدر بدلاً من مجرد تغيير بعض الكلمات.

2 استخدام الاقتباس المباشر الموثق:

في حال كان النص المنقول دقيقاً ولا يمكن تغييره، يمكن اقتباسه حرفياً بين علامتي تنصيص مع ذكر المصدر والصفحة.

3 تلخيص الأفكار:

بدلاً من نسخ فقرات طويلة، يمكن تلخيصها بعبارات مختصرة مع الإشارة إلى المصدر؛ هذا يقلل من حجم النص المنقول ويحافظ على فكرة المرجع.

4 تنويع المصادر:

الاعتماد على مصدر واحد يزيد من نسبة الاستلال. التنوع في المراجع يقلل من تطابق النصوص ويمنح البحث غنى معرفياً.

5

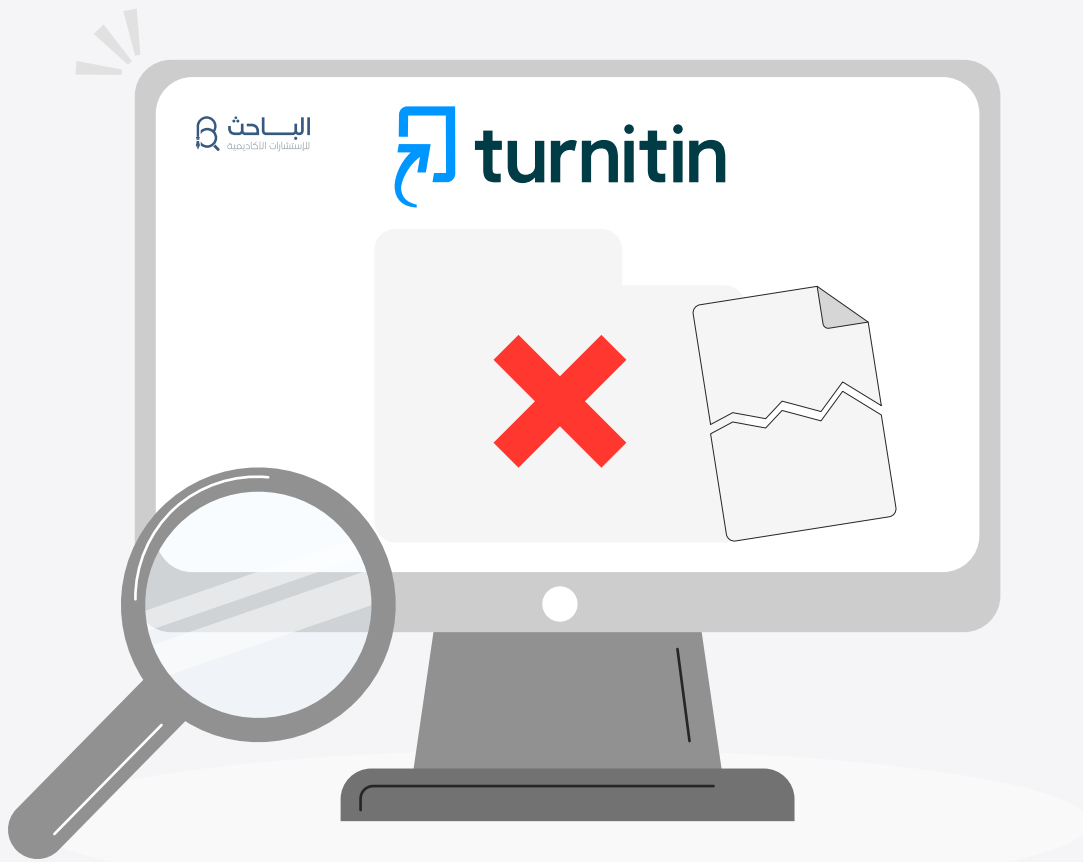
استخدام أدوات المراجع
برامج مثل **EndNoteg Zotero** تساعد على إدارة المراجع
بشكل صحيح وتسهّل عملية التوثيق.

6

فحص أجزاء صغيرة تدريجياً:
يمكن تقسيم الرسالة إلى فصول أو فقرات وفحص كل جزء
على حدة لمعالجة التشابه مبكراً قبل دمج الفصول.

7

استشارة خبراء:
في حال عدم القدرة على تقليل الاستتلال، يمكن طلب
مساعدة من خبراء أكاديميين أو خدمات متخصصة في
إعادة الصياغة والتوثيق.



4.1 المساعدة في فحص وتقليل الاستلال

تقدم أكاديمية الباحث المساعدة في فحص وتقليل نسبة الاستلال لطلاب الماجستير والدكتوراه والباحثين الأكاديميين. من خلال:

- 1 استخدام البرامج المعتمدة:**
نستخدم برامج موثوقة مثل **Turnitin** لإعطاء تقرير دقيق عن نسبة التشابه.
- 2 تحليل التقرير:**
يقدم خبراءنا قراءة تفصيلية للتقرير. مع تحديد المقاطع التي تحتاج إلى تعديل أو إعادة صياغة.
- 3 إعادة الصياغة الأكاديمية:**
نقوم بصياغة الأجزاء التي تحتوي على تشابه مرتفع بأسلوب علمي سلس مع الحفاظ على المعنى الأصلي.
- 4 تقليل نسبة الاستلال إلى الحد المطلوب:**
نعمل على خفض التشابه إلى النسبة المطلوبة وفق معايير الجامعة أو المجلة المستهدفة.
- 5 تقديم نصائح للباحث:**
نزود الباحث بإرشادات لتجنب الوقوع في الاستلال في المستقبل، بما في ذلك كيفية التوثيق والاقتباس الصحيح.

الفصل الثاني

التدقيق العلمي واللغوي

يعدُّ التدقيق العلمي واللغوي خطوة أساسية قبل تقديم الرسالة أو الأطروحة، لأنه يضمن سلامة المضمون وصحة اللغة والأسلوب. التفريق بين التدقيق العلمي واللغوي يساعد في اختيار الخدمة المناسبة وتفادي مشكلات قد تؤدي إلى رفض العمل.



1.2 الفرق بين التدقيق العلمي والتدقيق اللغوي

التدقيق العلمي

يركز التدقيق العلمي على الجوانب المنهجية والمحتوى العلمي للبحث. ويشمل:

- **تقييم المشكلة والفرضيات:** التأكد من صياغة مشكلة البحث بوضوح وربطها بالأهداف والفرضيات.
- **مراجعة المنهجية:** هل تم اختيار التصميم البحثي الملائم؟ هل تم وصف مجتمع البحث وعينته وأدواته بدقة؟ هل تنسجم الإجراءات مع أهداف البحث؟
- **تحليل البيانات والنتائج:** التحقق من أن التحليل الإحصائي مناسب لنوع البيانات وأن النتائج عُرضت وفسّرت بطريقة منطقية.
- **اتساق الإطار النظري:** التأكد من أن الإطار النظري يدعم فرضيات الدراسة ويستند إلى مصادر حديثة وموثوقة.
- **تجنب التناقضات:** فحص انسجام النتائج مع الدراسات السابقة ومع ما ذُكر في المقدمة والإطار النظري.

التدقيق اللغوي

يعتني التدقيق اللغوي بمعالجة النص من الناحية اللغوية والأدبية، ويشمل:

• **تصحيح الأخطاء الإملائية والنحوية:** التأكد من كتابة الكلمات بشكل صحيح واستخدام قواعد العربية بأكملها.

• **ضبط علامات الترقيم:** وضع الفواصل والنقاط وعلامات الاستفهام والتعجب في مواضعها الصحيحة؛ وهذا يساعد على وضوح المعنى.

• **تحسين الأسلوب والسبك:** اختيار الكلمات والتراكيب الملائمة للطابع الأكاديمي، وتجنب التكرار والركاكة.

• **التوحيد بين النسخين العربي والإنجليزي:** في الرسائل الثنائية اللغة، يجب توحيد المصطلحات والتنسيق بين النسخين.

• **التنسيق البصري للنص:** ترتيب الفقرات وتحديد العناوين وضبط المسافات، مما يساعد على سهولة القراءة.



2.2 أدوات التدقيق العلمي واللغوي

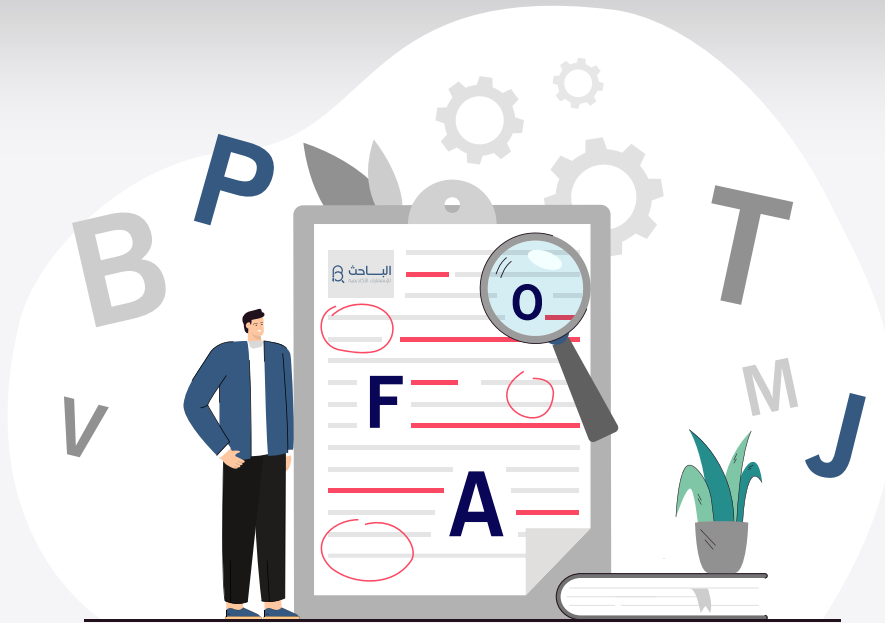
مع التطور التقني، ظهرت أدوات وبرامج تساعد في اكتشاف الأخطاء وتحسين جودة النص. من أبرزها:

• **أداة Grammarly:** أداة قوية لتدقيق اللغة الإنجليزية، تصحح الأخطاء النحوية والإملائية وتقدم اقتراحات لتحسين الأسلوب.

• **أداة Microsoft Editor:** مدمج في **Word** يقدم تصحيحات أساسية للنحو والإملاء للعديد من اللغات.

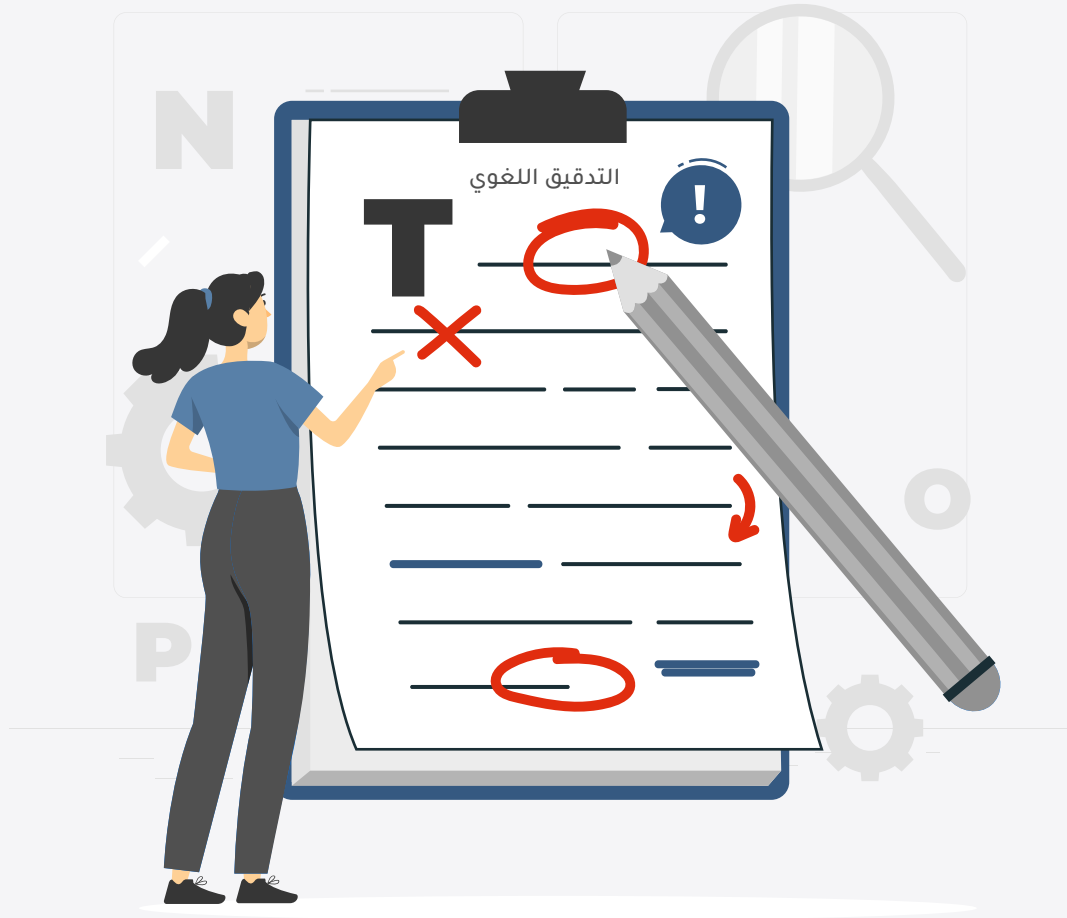
• **مدقق إملائي عربي:** توجد أدوات مثل المدقق الآلي من معهد العربية والحقيبة الشاملة تساعد على اكتشاف الأخطاء في النص العربي.

• **مراجعة الزميل:** يبقى التدقيق البشري من قبل متخصص في اللغة أو المجال العلمي هو الخيار الأفضل للتأكد من سلامة النص.



أدوات التدقيق العلمي :

- **استبيانات المراجعة:** قوائم تحقق يستخدمها المحكمون لمراجعة الرسائل والتأكد من توفر الشروط العلمية.
- **برامج إدارة المراجع:** مثل **EndNote & Zotero**, تساعد على إدارة الاقتباسات وتنسيق قوائم المراجع وفق أسلوب معين.
- **تحليل السلاسل الزمنية للأحداث:** برامج مثل **NVivo** لتحليل البيانات النوعية، أو **SPSS & AMOS** لتحليل البيانات الكمية، تساعد في التأكد من صحة المعالجة الإحصائية.



3.2 المساعدة في التدقيق العلمي واللغوي

توفر أكاديمية الباحث باقة متكاملة من خدمات التدقيق العلمي واللغوي، تشمل:

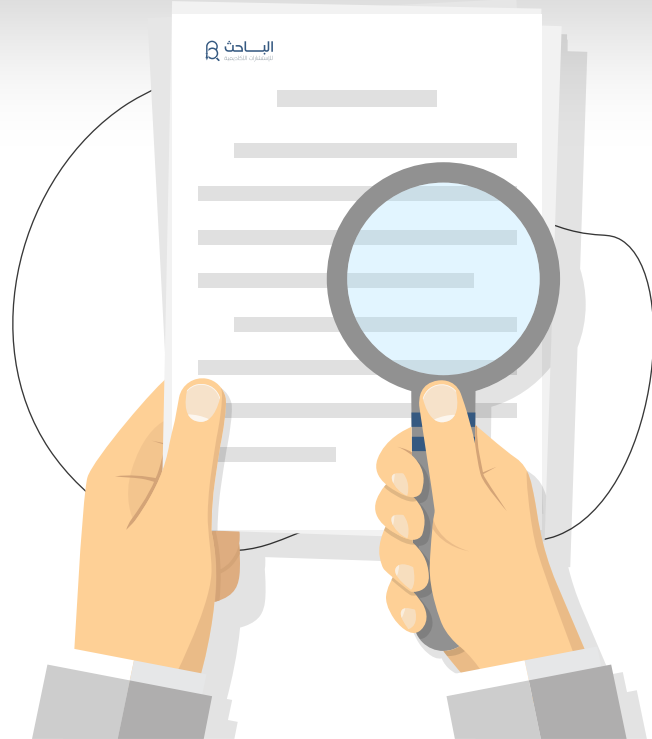
• **التدقيق العلمي:** يقوم خبراءنا بمراجعة منهجية البحث والأدوات والتحليل، ويقدمون تعديلات واقتراحات لضمان قوة الدراسة.

• **التدقيق اللغوي:** يقوم خبراءنا المتخصصين في اللغة العربية بمراجعة النصوص لضمان صحتها النحوية والإملائية والأسلوبية.

• **التدقيق الثنائي:** يجمع بين العلمي واللغوي في آنٍ واحد، لضمان خلو الرسالة من الأخطاء العلمية واللغوية.

• **تقرير تفصيلي:** يتضمن ملخصاً للتعديلات المقترحة وتبريرها، مع توصيات لتحسين جودة البحث.

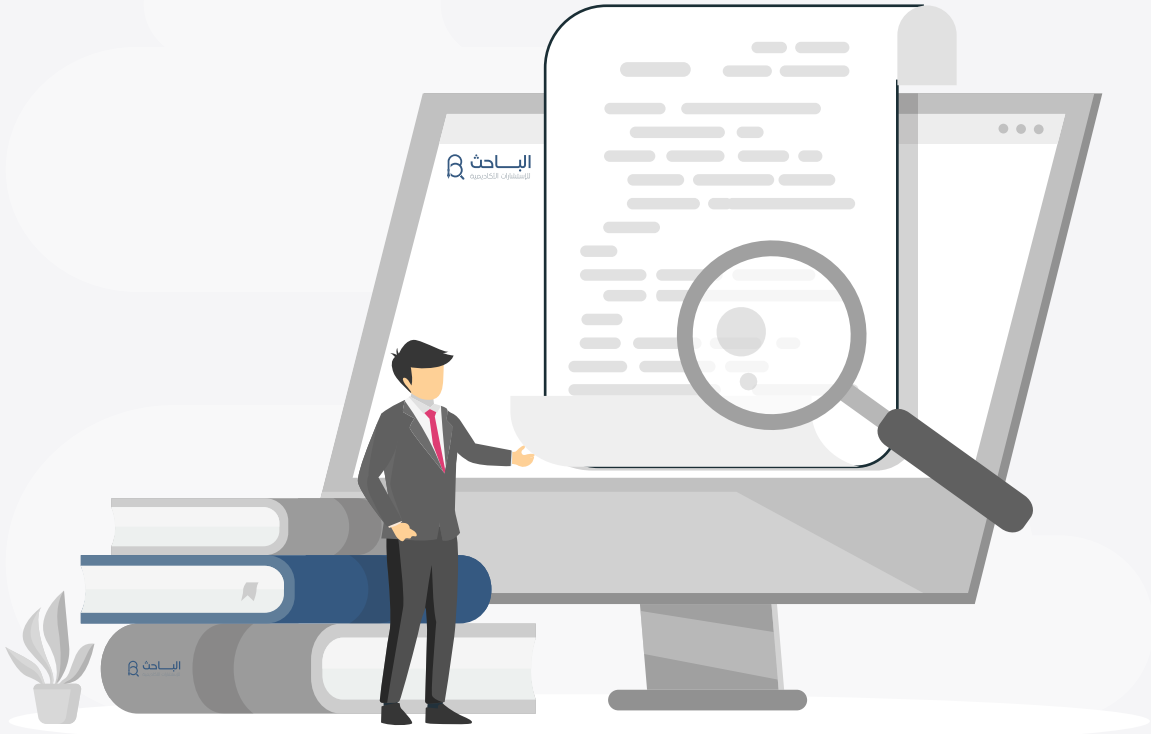
• **متابعة مع الباحث:** يعقد خبراءنا جلسات إلكترونية مع الباحث لمناقشة التعديلات وتقديم الإرشادات اللازمة.



الفصل الثالث

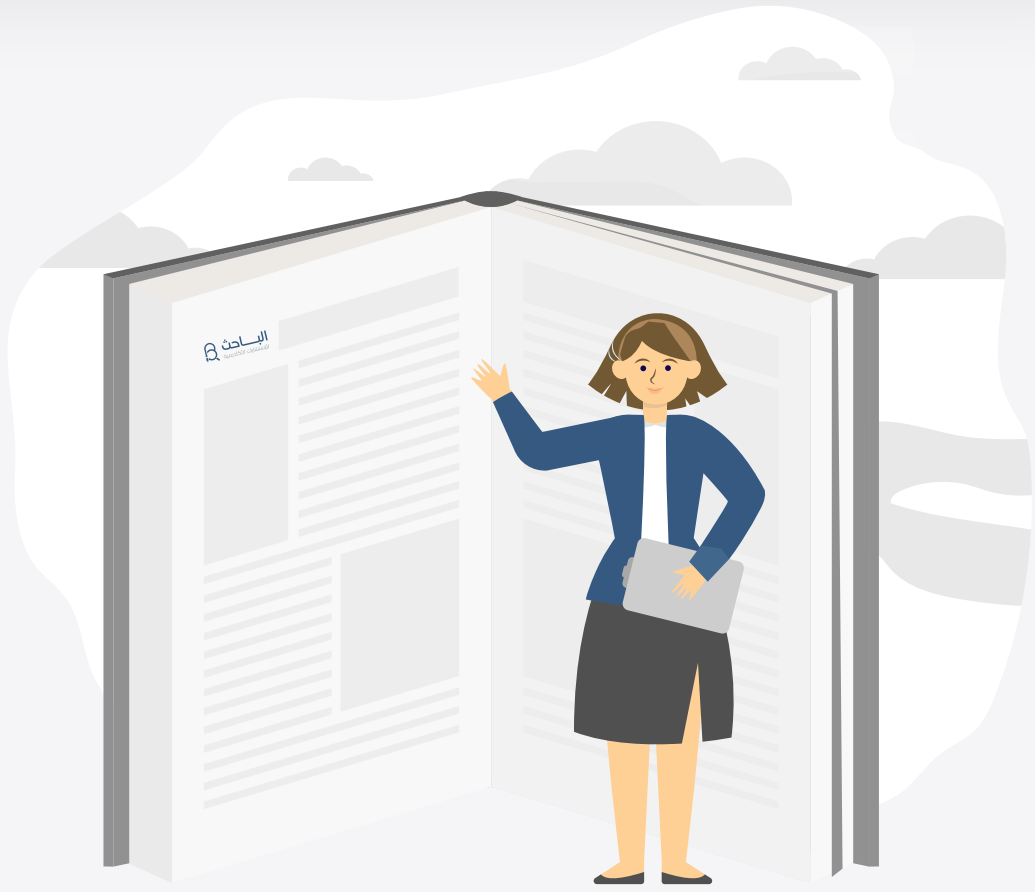
التنسيق الشكلي للرسائل العلمية

يُعدُّ التنسيق الشكلي جزءاً لا يتجزأ من جودة الرسائل والأطاريح، فهو الواجهة التي يرى من خلالها القارئ عملك، وله دور في قبول الرسالة لدى اللجان العلمية وفي المجلات المحكمة. يضمن التنسيق الجيد ترتيب المعلومات بشكل واضح ويسهل على القارئ فهم تسلسل الأفكار.



1.3 أهمية التنسيق الشكلي

التنسيق الشكلي يسهل القراءة والفهم عند ترتيب العناوين والفقرات والجداول بشكل منطقي، يصبح النص أكثر وضوحاً ويسهل متابعته، كذلك يظهر الاحترافية مما يعكس اهتمام الباحث بالتفاصيل واحترامه للمعايير الجامعية، وهذا يعطي انطباعاً جيداً عن البحث والباحث، بالإضافة إلى أن بعض الجامعات ترفض الرسائل غير المنسقة، حتى وإن كانت عالية المحتوى، لذلك يعد الالتزام بالتنسيق أساساً لقبول الرسالة، وأيضاً التنسيق الجيد يسهل عمل المحكم، فلا يضيع الوقت في البحث عن العناوين أو فهرس المحتويات.



2.3 المعايير الأساسية للتنسيق الشكلي

أ. تنسيق النص والعناوين

• **اختيار الخط المناسب:** يُفضّل استخدام خط عربي سهل القراءة، بحجم 14 للنص العادي و16-18 للعناوين الفرعية، و20 للعناوين الرئيسية.

• **المحاذاة:** يُفضّل محاذاة النص من الجانبين (Justified) للحفاظ على شكل متناسقٍ للسطور.

• **المسافات:** ترك مسافة 1.5 بين الأسطر، ومسافة قبل العنوان وبعده، مع الالتزام بالمسافات بين الفقرات.

• **ترقيم الصفحات:** استخدام الأرقام العربية أو الأرقام الإنجليزية بحسب دليل الجامعة، ووضعها في أسفل الصفحة أو في الجانب المناسب.

ب. الهوامش والعناوين

• **الهوامش:** غالباً ما تطلب الجامعات هوامش بمقدار 2.5 سم على الأقل من كل جانب، لضمان مساحة كافية للتجليد والملاحظات.

• **العناوين الفرعية:** ترقيم العناوين وفق تسلسل منطقي (1، 1.1، 1.1.1...) لتسهيل الإحالات والفهرسة.

ج. الجداول والأشكال

• **ترقيم الجداول والأشكال:** يوضع رقم الجدول أو الشكل وعنوانه أعلى الجدول (أو أسفل الشكل)، ويوضح المصدر إذا كان مستعاراً.

• **تنسيق الجدول:** استخدام خطوط واضحة، وتحديد الحدود الخارجية للجدول، وتوسيط العناوين.

د. التوثيق وقائمة المراجع

• **اختيار أسلوب التوثيق:** يعتمد الأسلوب (APA، MLA) على متطلبات الجامعة أو المجلة. يجب الالتزام به في متن البحث وقائمة المراجع.

• **ترتيب المراجع:** عادةً ما ترتب المراجع أبجدياً بحسب اسم العائلة للمؤلف الأول في اللغة العربية، وحسب نمط الاقتباس



3.3 التنسيق الشكلي للرسالة أو الأطروحة

تختلف تفاصيل التنسيق بين الجامعات والتخصصات، لكن هناك نقاط مشتركة، مثل:

1. صفحة العنوان: تتضمن اسم الجامعة والكلية والقسم، عنوان الرسالة، اسم الباحث، اسم المشرف، السنة. يجب كتابة العنوان بدقة واختيار حجم الخط المناسب.

2. صفحة الإهداء والشكر: صفحات اختيارية يكتب فيها الباحث عبارات الإهداء والشكر، مع مراعاة البساطة وعدم الإطالة.

3. ملخص البحث: يكتب بالعربية وبالإنجليزية، يوضح مشكلة البحث وأهدافه والمنهجية وأهم النتائج.

4. جدول المحتويات: يدرج فيه العناوين الرئيسية والفرعية مع أرقام الصفحات، ويُحدَّث تلقائياً عند تغيير العناوين أو إضافة صفحات.

5. النص الرئيسي: مكوّن من فصول ومباحث، يجب أن يُنسّق بدقة مع احترام متطلبات الهوامش وحجم الخط.

6. قائمة المراجع: يجب أن تتبع النمط المعتمد بدقة، مع مراعاة تمييز العناوين الأجنبية واستخدام التنصيص المناسب للكتب والمقالات

4.3 خدمات أكاديمية الباحث في التنسيق الشكلي

تقدّم أكاديمية الباحث خدمات متخصصة في تنسيق الرسائل والأطروحات وفق تعليمات الجامعات. تتضمن هذه الخدمات:

1. إعداد القالب المناسب: تصميم قالب Word يلتزم بمتطلبات الجامعة من حيث الخطوط والهوامش والألوان.

2. تنسيق النصوص والجداول: ضبط العناوين والفقرات، وترقيم الجداول والأشكال وإضافة قائمة المحتويات.

3. التوثيق وقوائم المراجع: إعداد قائمة المراجع بأسلوب موحد، وتنسيق الهوامش والإحالات.

4. مراجعة نهائية: فحص الرسالة للتأكد من خلوها من الأخطاء الشكلية واللغوية قبل التسليم.

للتواصل مع أكاديمية الباحث والاستفادة من خدماتنا:
فيسبوك، إنستغرام، تيك توك، الموقع الإلكتروني: albahith.co
واتساب: +9647836060668

الفصل الرابع

المناقشة والتحضير لها

تُعدُّ مناقشة الرسالة أو الأطروحة المحطة الأخيرة في رحلة الدراسات العليا، وهي فرصة يعرض فيها الباحث عمله أمام لجنة من الخبراء، يدافع فيه عن منهجه ونتائجه، ويجب عن أسئلة اللجنة والحضور. التحضير الجيد لهذه المرحلة يضمن تقديم البحث بشكل قوي ويعكس ثقة الباحث في عمله.



1.4 تعريف المناقشة وأهميتها

المناقشة هي جلسة علمية يعرض فيها الباحث نتائج دراسته أمام لجنة مكوّنة من مشرفه وأعضاء مختصين، بهدف تقييم جودة البحث ومدى تحقيقه لأهدافه وإسهامه في المعرفة. تشتمل المناقشة عادةً على عرض تقديمي مختصر للبحث، ثم طرح أسئلة من اللجنة للتأكد من فهم الباحث لموضوعه ومدى إلمامه بالأدبيات ذات الصلة. أهمية المناقشة تكمن في أنها:

- **توثق دفاع الباحث عن عمله:** تظهر قدرته على الدفاع عن منهجه والرد على الأسئلة العلمية بدقة.
- **تُبرز قيمة البحث:** تتيح للباحث شرح الإضافة العلمية لعمله وتوضيح أهميته العملية والنظرية.
- **تُعدُّ فرصة للتعليم:** يتلقى الباحث ملاحظات واقتراحات من الخبراء لتحسين عمله أو أعماله المستقبلية.



2.4 كيفية التحضير للمناقشة

1

إعداد العرض التقديمي

اختيار الهيكل المناسب حيث يفضل أن يتضمن العرض مقدمة عن المشكلة وأهمية البحث، ثم عرض المنهجية وأبرز النتائج، وأخيراً الاستنتاجات والتوصيات. ننصح باستخدام الشرائح بشكل فعال، يجب أن تكون الشرائح مختصرة وواضحة، تتضمن النقاط الرئيسية فقط مع الرسومات أو الجداول الضرورية. تجنب استخدام نصوص طويلة. ولا تنسى الالتزام بالوقت، راجع تعليمات الكلية لمعرفة مدة العرض (عادة 15-20 دقيقة) والتزم بها.

2

مراجعة الرسالة بتأن

اقرأ الرسالة كاملة مرة أخرى قبل المناقشة، لأن اللجنة قد تطرح أسئلة عن تفاصيل في الفصول المختلفة. وتعرف على المسائل النظرية والمنهجية التي قد تكون عرضة للنقاش، وحضر أجوبة مقنعة.

3

التدريب على الإجابة عن الأسئلة

حضر قائمة بالأسئلة المحتملة، مثل أسباب اختيار المنهج، تفسير النتائج غير المتوقعة، أو علاقة عملك بأبحاث أخرى. وتمرن على الإجابة أمام زملاء أو أساتذة، وخذ ملاحظاتهم على أسلوبك وثقتك.

4

الاهتمام بالمظهر والحضور

احرص على اختيار ملابس رسمية تعكس احترامك للمناسبة. وتحلّ بالثقة والهدوء أثناء العرض والإجابة، وأظهر احترامك للجنة حتى وإن كانت الأسئلة صعبة.

3.4 نصائح وتوصيات لاجتياز المناقشة بنجاح

1 **ابدأ بمقدمة قوية:** عرّف لجنة المناقشة بمشكلة البحث وأهميته، فهذا يمهّد للنقاش ويشد انتباههم.

2 **ركز على أهم النتائج:** لا تعرض كل التفاصيل، بل اختر النتائج التي تُجيب عن أسئلة البحث وتدل على إسهامك العلمي.

3 **اعترف بالحدود:** إذا سُئلت عن جوانب لم يتطرق لها البحث، بيّن حدود الدراسة والفرص المتاحة لأبحاث مستقبلية.

4 **استمع جيداً قبل الإجابة:** افهم السؤال جيداً قبل الرد، وإذا لم تفهمه بالكامل لا تتردد في طلب توضيح.

5 **لا تفترض عدائية اللجنة:** تذكّر أن هدف اللجنة تحسين العمل؛ تعامل مع الأسئلة بروح إيجابية ولا تأخذها على محمل شخصي.

6 **أحرص على إدارة الوقت:** إذا كان هناك وقت للأسئلة، حاول أن تكون أجوبتك مختصرة ومباشرة حتى تتيح للجنة طرح المزيد.



4.4 المساعدة في التحضير للمناقشة

تُوفّر أكاديمية الباحث خدمة متكاملة لمساعدة الباحثين في مرحلة المناقشة، وتتضمن:

1. **تصميم العرض التقديمي:** إعداد شرائح **Presentation** احترافية تتناسب مع الهوية البصرية للأكاديمية وتبرز النقاط المهمة في البحث.

2. **جلسات تدريبية:** عقد جلسات تدريب فردية أو جماعية مع خبراء في المجال لتجربة المناقشة وتقديم تغذية راجعة **Feedback**.

3. **تطوير مهارات العرض:** التدريب على الوقوف أمام الجمهور، وإدارة الوقت، والرد على الأسئلة بثقة.

4. **مراجعة متطلبات الجامعة:** التأكد من أن العرض التقديمي يلبي تعليمات الكلية من حيث الهيكل والزمن والوسائل.



الخاتمة

بتناولنا الاستلال وآليات فحصه وتقليله، والتدقيق العلمي واللغوي وأدواته، والتنسيق الشكلي للرسائل، والتحضير للمناقشة، يكون هذا الجزء الرابع قد اكتمل ليشكل مع الأجزاء السابقة سلسلة شاملة لرحلة الباحث من اختيار الموضوع حتى الدفاع عن عمله. إن الالتزام بأخلاقيات البحث العلمي ومراعاة الأصالة والدقة والتنسيق والمهارات الخطابية يضمن للباحث إنتاج عمل رصين يحظى بقبول المجتمع العلمي، ويُعد هذا الدليل خارطة طريق توجيهية تساعد على تجنب الأخطاء الشائعة وتعزيز الثقة أثناء تنفيذ الرسالة.



حول أكاديمية الباحث

منذ عام ٢٠١٢، تعمل أكاديمية الباحث على دعم الباحثين في العراق والعالم العربي من خلال خدمات متكاملة تشمل اقتراح العناوين، إعداد المقترحات، مراجعة الدراسات السابقة، بناء الإطار النظري، تصميم الجانب العلمي، التحليل الإحصائي، التدقيق العلمي واللغوي، تنسيق الرسائل، فحص وتقليل الاستلال، والتحضير للمناقشة. يضم فريقنا خبراء في مختلف التخصصات، ويقدم خدماته بسرية تامة وجودة عالية لضمان نجاح الباحثين في مسيرتهم الأكاديمية.

وسائل التواصل

للتواصل مع أكاديمية الباحث والاستفادة من خدماتنا:
فيسبوك، إنستغرام، تيك توك، الموقع الإلكتروني: albahith.co
واتساب: +9647836060668

